

Российская Федерация
АДМИНИСТРАЦИЯ
ГОРОДА БУЗУЛУКА
ОРЕНБУРГСКОЙ
ОБЛАСТИ

**Управление
образования**

« 4 » 12 2025 г.

№ _____

Одним из результатов работы
по географии
ученика НАМИССИ
МОАУ «СОШ №8»

Мухомовых Тамары Петровны
учитель: Колесникова Ирина Петровна

Задача 1 - 14^б
Задача 2 - 6^б
Задача 3 - 12^б
Тесты - 12,5^б
Итого - 14,5^б / 59^б

Бусева О.Д.

J-05

Код участника (не заполнять!)

ВСЕРОССИЙСКАЯ ОЛИМПИАДА ШКОЛЬНИКОВ ПО ГЕОГРАФИИ
(МУНИЦИПАЛЬНЫЙ ЭТАП, 10-11 класс)

Уважаемый участник олимпиады!

Вам предстоит выполнить теоретические, практические и тестовые задания.

Время выполнения заданий муниципального этапа

2 астрономических часа (120 минут).

Максимальная оценка за выполнение заданий всех трёх частей
муниципального этапа – 100 баллов.

Участникам муниципального этапа олимпиады **запрещено** пользоваться во время выполнения заданий своими предметными тетрадями, справочной литературой, учебниками, атласами, любыми электронными устройствами, служащими для передачи, получения или накопления информации.

ФИО участника (заполнить обязательно!)

Код участника (не заполнять!)

ЗАДАНИЯ ПЕРВОЙ (ТЕОРЕТИЧЕСКОЙ) ЧАСТИ

Задача 1. Определить страны одного из регионов мира.

Эта страна X имеет сухопутную границу с 9 государствами. Определите эту страну X и всех ее соседей по приведенным ниже характеристикам. Ответ занесите в таблицу (каждая страна 2 б., всего – 20 б.).

Первый сосед: Большая часть территории этой католической страны находится в бассейне самой длинной реки впадающей в море, к которому выходят страны где большинство верующих католики, протестанты и православные. Денежная единица – злотый.

Второй сосед: Конфедерация, которая вступила в ООН лишь в 2004 году. Республика – Банк.

Третий сосед: Эта страна большой семерки, владеет двумя десятками заморских территорий, лишь одна из которых расположены на материке. Валюта – франк.

Четвертый сосед: Вторая страна на пути реки – мирового рекордсмена по числу пересекаемых стран. Валюта – шиллинг.

Пятый сосед: Двунациональная страна, в этой стране три официальных языка, каждый из которых является официальным языком одного из государств с которыми она граничит.

Шестой сосед: Полуостровное государство. Этой стране принадлежит крупнейший в мире остров.

Седьмой сосед: Страна расположена ниже уровня океана, крупнейшие города этой страны расположены в дельте реки, берущей начало в стране – во втором соседе. В этой стране расположен крупнейший порт.

Восьмой сосед. Микросоударство с монархической формой правления, один из официальных языков такой же как в искомой стране.

Девятый сосед. Государство образовывалось в результате распада страны, славиться лечебными, минеральными водами, стеклом. Валюта – крона.

Для каждой страны указать столицу, форму правления и форму государственного устройства.

ОТВЕТ:

№ п/п	Название страны со столицей	Форма правления	Форма государственного управления	Баллы
Страна X	Германия. Берлин	Республика	Парламент	2 б
1 сосед	Польша. Варшава	Республика	Парламент	2 б
2 сосед	Бельгия. Брюссель	Республика	Парламент	0 б
3 сосед	Франция. Париж	Республика	Парламент	2 б
4 сосед	Австрия. Вена	Конституционная Республика	Парламент	2 б
5 сосед	Швейцария. Берн	Республика	Парламент	0 б
6 сосед	Дания. Копенгаген	Конституционная монархия	Король	2 б
7 сосед	Нидерланды. Амстердам	Республика	Парламент	2 б
8 сосед	Люксембург. Люксембург	Республика	Парламент	0 б
9 сосед	Чехия. Прага	Республика	Парламент	2 б

Задача 2. По приведенному ниже описанию, определите субъект Российской Федерации и ответьте на дополнительные вопросы (каждый правильный ответ 2 б. всего – 20 б.).



«По размерам доходов на душу населения и душевому производству валового регионального продукта этот субъект занимает первое место в РФ. Титульный народ этого субъекта является титульным еще в одном регионе страны. Административный центр этого субъекта расположен в низовьях реки Печора».

1. Назовите субъект и его столицу

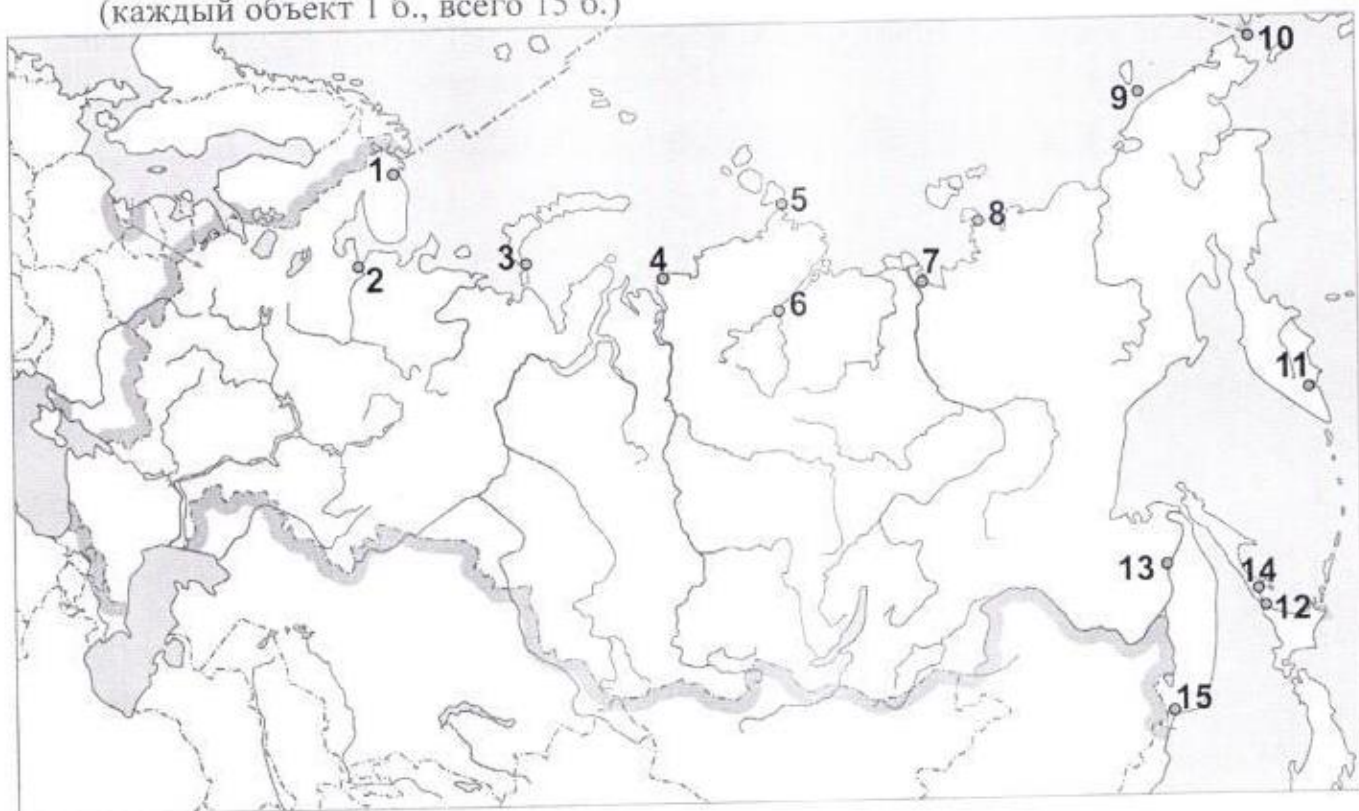
2. В состав какого федерального округа и экономического района входит субъект?
3. С какими субъектами страны граничит?
4. В каких природных зонах расположен?
5. Минерально-сырьевой ресурс, определяющий промышленную специализацию субъекта.
6. Численность населения (выбрать правильное значение):
 А) <50 тыс. чел.; Б) 50 – 100 тыс. чел.; В) 100 – 500 тыс. чел.;
 Г) 500 – 1000 тыс.чел.; Д) > 1000 тыс.чел.
7. Параметры естественного и миграционного движения (выбрать правильное значение):
 А) естественный прирост; Б) депопуляция; В) нетто – миграция положительная;
 Г) нетто – миграция отрицательная.
8. Назовите ведущую отрасль промышленности
9. Назовите ведущую роль сельского хозяйства
10. Назовите вид транспорта, отсутствующего в субъекте

- ОТВЕТ:
- 1 Республика Коми. 2. Сыктывкар ^{об}
 - 2 Индустриальный ф.О. Жюмалы районок - Европейский Север ^{об}
 - 3 Архангельская обл., Мурманский край, Холмогорно-Молжиский в.О. ^{об}
 - 4 тайга, Арктические тундры ^{об}
 - 5 Уголь, Нефть, Газ ^{об}
 - 6 Б ^{об}
 - 7 В ^{об}
 - 8 Черная металлургия ^{об}
 - 9 Оленеводство, рыбной промысел ^{об}
 - 10 Ж. д. нет ^{об}

^{об}

Задача 3.

1) Укажите географические объекты на карте Северного морского пути (каждый объект 1 б., всего 15 б.)



ОТВЕТ:

1. г. Мурманск 1 б.
2. г. Аржановск 1 б.
3. о-ва Новая Земля 1 б.
4. г. Диксон 1 б.
5. мост 0,5 б.
6. Ганси 1 б.
7. Ганси 1 б.
- 8.
9. о. Врожняя 1 б.
10. Берингов пролив 1 б.
11. г. Нефтьполиовск Кемильенский 1 б.
12. пролив Ломоносова 1 б.
13. Хасинский мост на Амуре 1 б.
14. Южно-Сахалинский 1 б.
15. г. Владивосток 1 б.

2) Ответьте на вопрос. Что такое «северный завоз»? (ответ 2 б.)

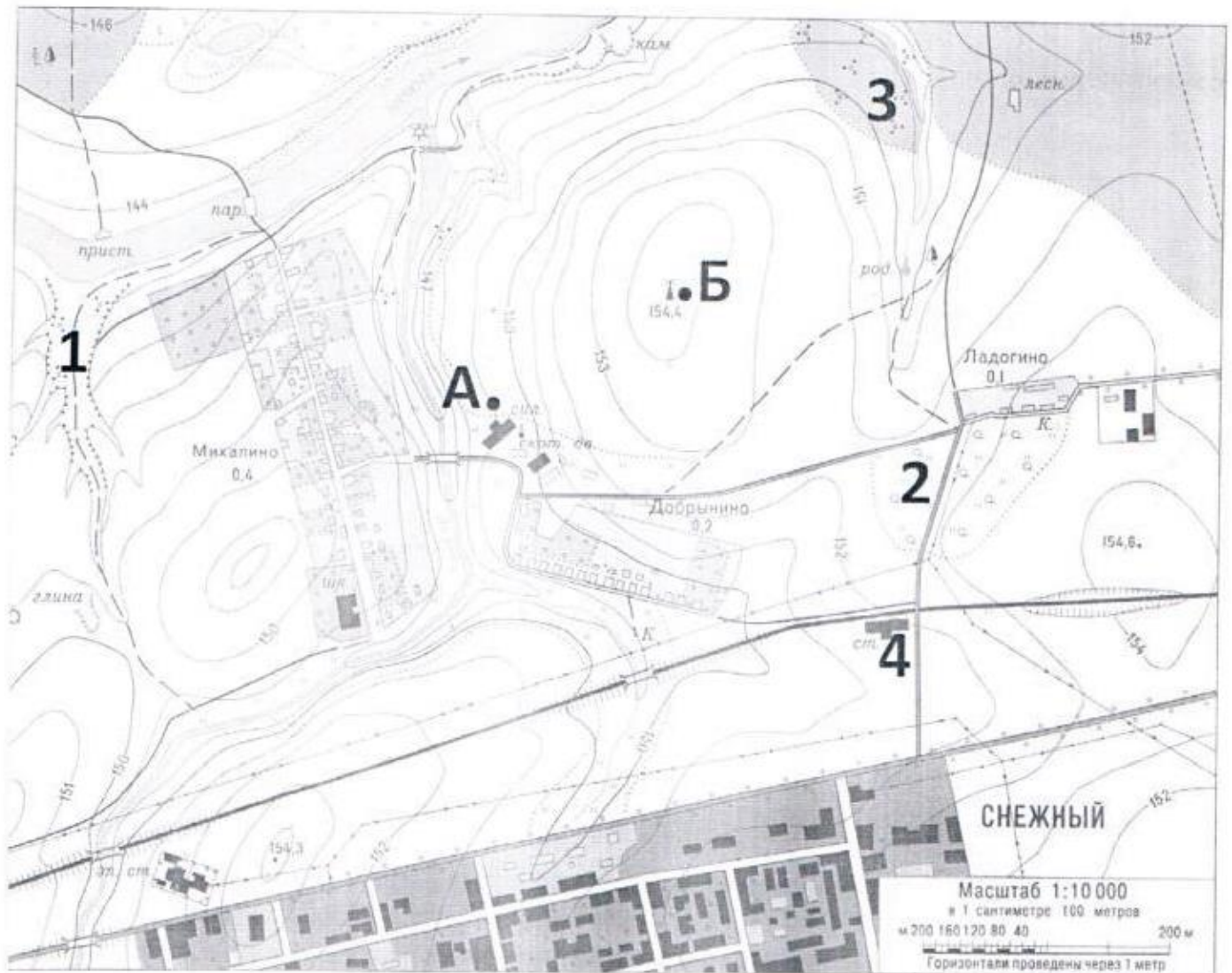
ОТВЕТ: импорт товаров через Северный морской путь. 1 б.

3) Назовите 3 незамерзающих порта Северного морского пути (3 б.)

ОТВЕТ: Мурманск, Владивосток, Южно-Сахалинский. 1 б.

ЗАДАНИЕ ВТОРОЙ (ПРАКТИЧЕСКОЙ) ЧАСТИ
(для выполнения задания используйте карту, максимум 20 баллов)

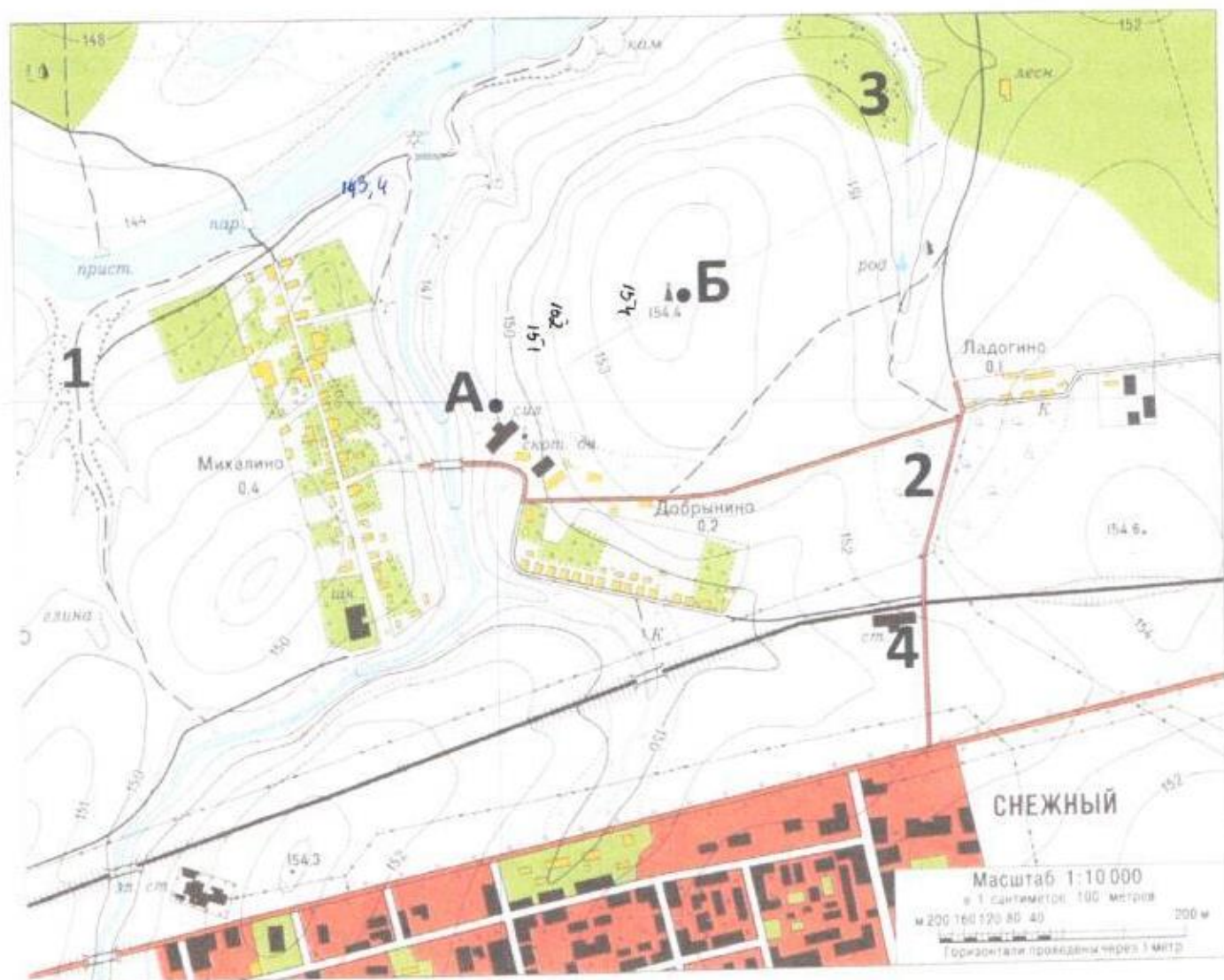
Используя представленную топографическую карту, выполните задания. (20 баллов)



1. Назовите условные знаки, указанные на карте цифрами (0,5 б. за каждый условный знак, всего 2 б.);
2. Определите расстояние от родника до дома лесника (2 б.);
3. Определите азимут из точки А до ветряной мельницы (точка Б), укажите направление (2 б.);
4. Как называется река, укажите направление течения реки (2 б.);
5. На каких берегах расположены: пристань и карьер, где добывают камень (2 б.);
6. Определите абсолютную высоту холма на вершине которого находится ветряная мельница, определите насколько точка Б выше точки А (относительная высота) (2 б.);
7. Можно ли от карьера увидеть село Добрынино? Ответ обоснуйте (2 б.);
8. Какой склон холма (точка Б) крутой, а какой пологий? Ответ обоснуйте (2 б.);
9. Определите площадь фруктового сада у северо-западной окраины села Михалино (2 б.);
10. Какими условными знаками на карте показан рельеф? (2б.).

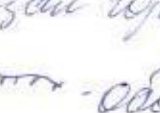
ЗАДАНИЕ ВТОРОЙ (ПРАКТИЧЕСКОЙ) ЧАСТИ
(для выполнения задания используйте карту, максимум 20 баллов)

Используя представленную топографическую карту, выполните задания. (20 баллов)



1. Назовите условные знаки, указанные на карте цифрами (0,5 б. за каждый условный знак, всего 2 б.);
2. Определите расстояние от родника до дома лесника (2 б.);
3. Определите азимут из точки А до ветряной мельницы (точка Б), укажите направление (2 б.);
4. Как называется река, укажите направление течения реки (2 б.);
5. На каких берегах расположены: пристань и карьер, где добывают камень (2 б.);
6. Определите абсолютную высоту холма на вершине которого находится ветряная мельница, определите насколько точка Б выше точки А (относительная высота) (2 б.);
7. Можно ли от карьера увидеть село Добрынино? Ответ обоснуйте (2 б.);
8. Какой склон холма (точка Б) крутой, а какой пологий? Ответ обоснуйте (2 б.);
9. Определите площадь фруктового сада у северо-западной окраины села Михалино (2 б.);
10. Какими условными знаками на карте показан рельеф? (2б.).

ОТВЕТ:

- 1) 1 - Овраги $0,5^{\circ}$
2 - Бугорки с невысокой травой $0,5$
3 - Кустарники $0,5$
4 - п/г. сплошная $0,5$ / $1,5^{\circ}$
- 2) Оя, ширина до д. лесами ≈ 167 м. $0,5$
- 3) 1 - 60° 1°
2 - Северо-Восток / Северо-Восток-Восток
- 4) Тела Мелоча течет с запада на восток 2°
- 5) Приходят на левую бергу
Карьер, где добывают песок - на правой бергу 2°
- 6) Абсолютная высота камня - 11 метров
Относительная (в точке А) 5,4 метра $0,5$
- 7) 1) Из одного карьера можно увидеть село Дорбюшино.
2) Между карьерами, добывающими песок и селом Дорбюшино располагается холм, с которого можно увидеть село Дорбюшино.
3) Между карьерами, добывающими песок и селом Дорбюшино холм все покрывается камнями, с которого можно увидеть село Дорбюшино. 2°
- 8) Северной и Западной стороны холма крутые, т.к. горизонтальны на них проводили чаще \rightarrow резкий спуск.
Южной и Восточной стороны холма, т.к. горизонтальны проводены реже \rightarrow спуск плавный. 1°
- 9) Площадь срубленного сада $\approx 4256,8$ м² $0,5$
- 10) В основном, рельеф по карте показывает горизонтальными, но если на карте видны точки зрания, как  - обозначают обрыв 16

$12,5$

ТЕСТ
(максимум 20 баллов)

1. Форма государственного правления при которой высшая законодательная власть принадлежит парламенту, а исполнительная-правительству, называется:

- А) федеративное государство;
- Б) унитарное государство;
- В) республика;
- Г) конституционная монархия.

ОТВЕТ: В 10

2. Какое утверждение о литосферных плитах является верным?

- А) к границам литосферных плит приурочены сейсмические пояса;
- Б) границы литосферных плит точно совпадают с контурами материков;
- В) строение материковых и океанических литосферных плит одинаково;
- Г) при столкновении литосферных плит образуются обширные впадины.

ОТВЕТ: А 10

3. Выберите страну, расположенную в зоне влажных экваториальных лесов?

- А) Норвегия;
- Б) Мексика;
- В) Конго;
- Г) Парагвай.

ОТВЕТ: В 10

4. Качественным изменением на политической карте мира является:

- А) распад Чехословакии на Чехию и Словакию; 1 → 2
- Б) объединение Германии (1990 г.); 2 → 1
- В) провозглашение Камбоджи конституционной монархией (1993 г.); 1 → 1
- Г) присоединение к СССР части Восточной Пруссии (1945 г.). 2 → 1

ОТВЕТ: В 10

5. Укажите единственное государство на Земле расположенное во всех четырех полушариях

- А) Эквадор;
- Б) Алжир;
- В) Кирибати;

Г) Либерия.

ОТВЕТ: В 10

6. Расположите страны в порядке удаленности от океана:

- А) Непал;
- Б) Бангладеш;
- В) Киргизия;
- Г) Афганистан.

ОТВЕТ: БАГВ 10

7. Какой город не расположен в субтропическом климатическом поясе?

- А) Мадрид;
- Б) Тегеран;
- В) Буэнос-Айрес;
- Г) Нью-Дели.

ОТВЕТ: В 05

8. Выберите вариант, в котором перечислены города России- центры черной металлургии.

- А) Новотроицк, Липецк, Череповец;
- Б) Самара, Саратов, Казань;
- В) Омск, Красноярск, Чита;
- Г) Иркутск, Челябинск, Воркута.

ОТВЕТ: А 05

9. Выберите вариант, в котором указаны народы России исповедующие буддизм

- А) Татары, Башкиры, Чеченцы;
- Б) Колмыки, Буряты, Тувинцы;
- В) Немцы, Чукчи, Коряки;
- Г) Мордвы, Чуваши, Корелы.

ОТВЕТ: Б 10

10. В структуре энергопотребления какого государства наиболее высока доля гидроэлектроэнергии?

- А) Казахстан;
- Б) Франция;

- В) Норвегия;
- Г) Польша.

ОТВЕТ:

В

10

11. Выберите группу стран имеющих крупнейшие в мире запасы древесины

- А) Россия, Индия, Саудовская Аравия;
- Б) США, Китай, Индия, Канада;
- В) Бразилия, США, Россия, Канада;
- Г) Канада, США, Финляндия, Китай.

ОТВЕТ:

В

10

12. В каких городах ученики одновременно встречают Новый год?

- А) Оренбург, Саратов, Курск, Псков;
- ~~Б) Омск, Новосибирск, Екатеринбург, Пермь;~~
- В) Владивосток, Хабаровск, Петропавловск-Камчатский, Магадан;
- Г) Казань, Мурманск, Петрозаводск, Краснодар.

ОТВЕТ:

В

10

13. Продолжительность светового дня 23 сентября на Северном полярном круге составляет:

- А) 3 часа;
- Б) 8 часов;
- В) 24 часа;
- Г) 12 часов.

ОТВЕТ:

В

10

14. Что такое анклав?

- А) территория, принадлежащая сразу нескольким странам;
- Б) территория, удаленная от страны и принадлежащая этой стране;
- В) органы государственного устройства;
- Г) одна из высших должностей в теократической монархии.

ОТВЕТ:

Б

10

15. Установите соответствие между реками и городами стоящими на них:

1. Париж;

А. Колорадо;

- | | |
|-----------------|-------------|
| 1. Франция; | А. Колорадо |
| 2. Канзас-Сити; | Б. Дунай; |
| 3. Вьетнам; | В. Сена; |
| 4. Будапешт. | Г. Меконг. |

ОТВЕТ: 1-В 2-А 3-Г 4-Б 10

16. Расставьте в порядке возрастания численности населения столицы стран мира

- А) Берлин;
- Б) Токио;
- В) Пекин;
- Г) Вашингтон.

ОТВЕТ: Г А В Б 0,5

17. Выберите правильное утверждение:

- А) Самая большая плотность населения в мире Бангладеш (Китай);
- Б) Самая крупная ТЭС «Итайпу» (Бразилия);
- В) Медный пояс в Африке располагается (в Кении, Лесото, ЮАР);
- Г) Самый протяженный , судоходный канал в мире (Панамский).

ОТВЕТ: А 0,5

18. Назовите внутриконтинентальную страну, имеющую двух сухопутных соседей, один из которых имеет самую крупную ГЭС в мире, а на территории второго расположен самый высокий из действующих вулканов Евразии.

ОТВЕТ: Монголия 10

19. Назовите полуостров России, которому Л. Ланцуй посвятил такие строки:
 «Наш полуостров тропами обвит,
 Как узкими ремнями следопыт,
 Тропинок в тундре пролегло немало...
 Ходили наши деды по земле,
 По нитям троп, таящимся во мгле,
 И знать не знали, что там под ногами,
 Что там доисторическое пламя,
 Преобразовавшись в уголь, нефть и газ,
 Дремало, видно, поджидая нас».

ОТВЕТ: п-ов Таймыр. 0,5

20. Население двух приграничных стран НАФТА говорит на языках разных групп одной семьи. Столица первой страны расположена на берегу реки, название

которой в переводе с языка аборигенов означает «место торговли». Столица второго государства является одним из самых больших по численности населения городов мира. Выберите реку, по которой проходит часть государственной границы между двумя странами.

- А) Рио-Гранде;
- Б) Рио-Колорадо;
- В) Риу-Негру;
- Г) Мараньон.

ОТВЕТ: А

14,5